



**ÊTRE MEMBRE  
À SES AVANTAGES**  
3<sup>e</sup> RAPPORT ANNUEL



## MESSAGE DE LA PRÉSIDENTE

C'est avec plaisir que je vous présente une brève revue de l'année 2015 pour la Caisse Desjardins de Hull-Aylmer.

### DES RÉSULTATS QUI NOUS ENCOURAGENT À POURSUIVRE NOS EFFORTS

En 2015, notre Caisse a enregistré des excédents d'exploitation de 16,1 M\$. Ces résultats témoignent de l'engagement des membres envers notre coopérative de services financiers. Ils reflètent également la saine gestion des affaires de la Caisse. Cette performance nous encourage à poursuivre nos efforts pour vous offrir des services et des solutions répondant toujours mieux à vos attentes.

Pour continuer à vous garantir la meilleure expérience comme membre de la Caisse, nous misons sur des produits novateurs et sur la qualité de notre prestation de services. Nous nous appuyons sur l'expertise de tous nos employés et sur celle de l'ensemble des spécialistes que l'on retrouve au sein du Mouvement Desjardins. Ce dernier est d'ailleurs l'un des *Employeurs de choix au Canada* selon Aon Hewitt et l'un des *100 meilleurs employeurs au Canada* selon Mediacorp.

En utilisant régulièrement les produits et services de notre Caisse, vous contribuez à sa bonne santé financière. Vous lui donnez les moyens de réaliser son plein potentiel et de déployer une offre de service dont tous les membres et notre collectivité peuvent bénéficier.

### UNE GESTION SAINTE ET PRUDENTE DE NOS EXCÉDENTS

Le Mouvement Desjardins est considéré par l'Autorité des marchés financiers comme une « institution financière d'importance systémique » au Québec. Ce qui veut dire que la solidité financière de Desjardins est essentielle à la stabilité financière et à la croissance économique de la province. Ce statut accroît les exigences réglementaires que les caisses Desjardins doivent respecter, notamment en matière de capitalisation. Ainsi, notre Caisse doit gérer d'une façon saine et prudente la répartition de ses excédents.

Une solide base de capital ne fait pas que satisfaire les autorités réglementaires. Elle est aussi l'assise qui permet la croissance de nos activités. Elle soutient également notre capacité à vous offrir, pour les années et les décennies à venir, des produits et services concurrentiels et toujours mieux adaptés à vos besoins.

### ÊTRE MEMBRE À SES AVANTAGES

Nous avons lancé voilà un peu plus d'un an les Avantages membre Desjardins. Il s'agit de privilèges exclusifs qui vous sont réservés en tant que membre Desjardins. Des rabais ou des bonifications sont offerts sur plusieurs produits et services. Par exemple, les membres détenteurs de certaines cartes Visa Desjardins qui acquittent toujours le paiement minimum dû reçoivent 20 % de BONIDOLLARS additionnels.

Ajoutons à cela des offres et rabais exclusifs chez de nombreux marchands, des outils et des applications pratiques ainsi que divers services d'assistance. Pour découvrir tous les avantages auxquels vous avez droit, visitez régulièrement [desjardins.com/avantages](http://desjardins.com/avantages). Vous avez par ailleurs accès à un grand nombre d'outils et de conseils dans la section Coopmoi de [desjardins.com](http://desjardins.com). Parmi les nouveautés de 2015, je souligne le lancement du site Internet de la caisse scolaire. Les enseignants et les parents y trouvent de l'information et des activités éducatives qui favorisent l'acquisition de notions financières de base chez les jeunes du primaire, tout en les aidant à développer de bons réflexes en matière d'épargne et de consommation.

### ÊTRE MEMBRE, C'EST AUSSI CONTRIBUER AU DÉVELOPPEMENT DE VOTRE MILIEU

En 2015, grâce au Fonds d'aide au développement du milieu, avec votre Caisse, vous avez retourné 255 000 \$ dans votre communauté en appuyant entre autres, les projets suivants :

- *Desjardins jeunes au travail*, programme en collaboration avec le Carrefour jeunesse emploi de l'Outaouais qui permet à des jeunes de vivre une première expérience de travail;
- Coopérative jeunesse de services de Chelsea, un projet d'apprentissage et de premier contact avec le monde du travail tout en contribuant au développement personnel des jeunes qui y participent;
- *Mes finances, mes choix<sup>MC</sup>*, un programme d'éducation financière qui forme les jeunes en vue d'en faire des consommateurs responsables. Il les amène à voir clair dans leurs finances en les préparant à prendre des décisions éclairées et à faire les bons choix;
- Plusieurs rénovations de cours d'écoles primaires qui permettent à des jeunes et à leur communauté un accès à des structures de jeux et des aménagements adéquats pour pratiquer de l'activité physique (terrain de soccer et autres);
- Fonds d'entraide Desjardins, en partenariat avec l'Association coopérative d'économie familiale de l'Outaouais (ACEF) conçu pour combler des besoins essentiels immédiats tout en apprenant aux personnes qui en bénéficient à mieux gérer leurs finances et respecter leurs obligations.

L'éducation étant au cœur de la mission de la Caisse, nous sommes fiers également de contribuer à la Fondation Desjardins. En 2015, notre Fondation a distribué plus de 1,6 M\$ en bourses d'études et en appui à différentes initiatives encourageant la réussite éducative de nos jeunes. Pour la région de l'Outaouais, 9 étudiants ont reçu des bourses totalisant plus de 15 500 \$. Nous pouvons tous être fiers de contribuer ensemble au dynamisme de notre collectivité. Faire affaire avec une coopérative de services financiers, c'est aussi faire une différence dans le milieu.

Ensemble, nous faisons réellement une différence dans le milieu! Merci!

# MESSAGE DE LA PRÉSIDENTE (SUITE)

## JEUNE DIRIGEANT DE LA RELÈVE

Votre Caisse croit qu'il est important que ses conseils soient représentatifs de son milieu. Elle a donc mis en place des moyens pour favoriser le recrutement de femmes et de jeunes. Le programme *Jeune dirigeant de la relève* a suscité l'intérêt de plusieurs jeunes au cours des dernières années; de ce nombre, un est membre du conseil d'administration et une est membre du conseil de surveillance de la Caisse. N'hésitez pas à nous faire part de votre intérêt à participer à la vie et aux décisions de votre Caisse.

## ÊTRE MEMBRE, C'EST AUSSI CONTRIBUER AU DÉVELOPPEMENT DURABLE

Votre Caisse vous propose une gamme de produits financiers responsables, comme l'Offre à l'habitation verte, les portefeuilles SociéTerre et le prêt écoénergétique aux entreprises. De plus, le programme Ajusto vous accorde des rabais si vous adoptez une conduite sécuritaire et écoresponsable.

Notre équipe et notre site Web sont toujours là pour vous conseiller, vous proposer des outils pour mieux gérer vos finances et contribuer à réaliser vos projets et vos rêves. Il y a de nombreux avantages à être membre de votre Caisse!

## REMERCIEMENTS

Je suis très fière de ces réalisations. Je veux exprimer toute mon appréciation à mes collègues dirigeants du conseil d'administration et du conseil de surveillance. Merci d'avoir autant à cœur le mieux-être de nos membres et la saine gestion de notre coopérative.

Je remercie notre directeur général, M. Stéphane Miljours, pour son engagement de tous les instants et sa grande rigueur dans la gestion des affaires de la Caisse. Je salue également le dévouement de tous les employés qui travaillent à rendre votre expérience membre entièrement satisfaisante. Et à nos 53 721 membres, merci de faire confiance à votre Caisse.

En terminant, je salue tout le travail accompli par la présidente sortante du Mouvement Desjardins, M<sup>me</sup> Monique F. Leroux. Au cours des huit dernières années sous son leadership, Desjardins a connu une croissance remarquable. Il a accueilli près de deux millions de nouveaux membres et clients dans l'ensemble du Canada. Notre Mouvement a aussi innové et accru sa solidité financière.

M<sup>me</sup> Leroux a également travaillé à mettre en valeur la nature coopérative du Mouvement Desjardins et à promouvoir le modèle coopératif. Elle a encouragé les efforts visant à ce que les dirigeants élus soient encore plus représentatifs de tous les membres : hommes, femmes et jeunes. Desjardins a aussi affirmé son leadership au sein du monde coopératif québécois, canadien et international.

Le 19 mars dernier, un collège électoral formé de 256 représentants des Caisses Desjardins du Québec et de l'Ontario a élu M. Guy Cormier à la présidence du Mouvement Desjardins pour les quatre prochaines années. Je lui souhaite le meilleur des succès dans la réalisation de son mandat et l'assure de mon entière collaboration. Tous ensemble, nous allons continuer à coopérer pour créer l'avenir!

**Sylvie St-Pierre-Babin**

Présidente du conseil d'administration

## LES DIRIGEANTS

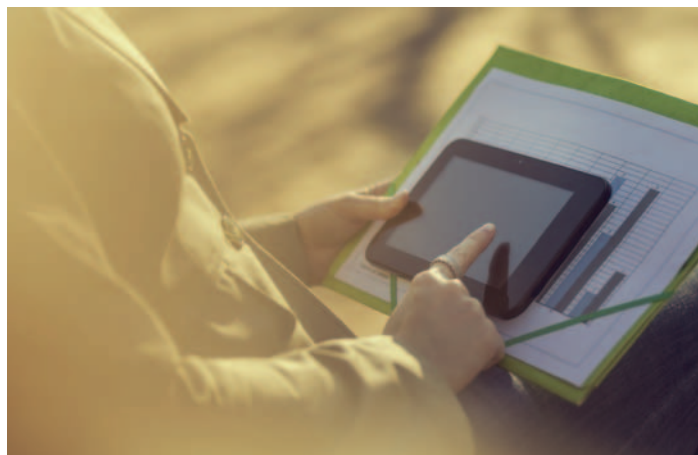
### CONSEIL D'ADMINISTRATION

SYLVIE ST-PIERRE BABIN . . . . .	Présidente
MÉRILLE KIROUAC . . . . .	Vice-président
DAVID ROBITAILLE-MURRAY* . . . . .	Secrétaire
MATHIEU COUTU . . . . .	Administrateur
RAPHAËL DÉRY . . . . .	Administrateur
DENIS GENEST . . . . .	Administrateur
FRANÇOIS LACERTE-GAGNON . . . . .	Administrateur
CLAUDINE LALONDE* . . . . .	Administratrice
GUILLAUME MORIN . . . . .	Administrateur
JULIE PELLETIER . . . . .	Administratrice
MARCEL VACHON . . . . .	Administrateur

### CONSEIL DE SURVEILLANCE

MICHEL ROBITAILLE* . . . . .	Président
JACQUES P. LAMADELEINE . . . . .	Secrétaire
LILIANE MOREAU* . . . . .	Conseillère
ALAIN TANGUAY . . . . .	Conseiller
JESCIKA LEROUX-LAUZIÈRE . . . . .	Jeune dirigeante de la relève

\* Dirigeants sortants et rééligibles





## MESSAGE DU DIRECTEUR GÉNÉRAL

En 2015, votre Caisse a poursuivi sa mission de répondre à l'ensemble de vos besoins financiers tout en contribuant au mieux-être économique et social de notre collectivité. Voici les résultats financiers de la Caisse Desjardins de Hull-Aylmer et de la quote-part du revenu des activités dans les filiales du Mouvement Desjardins, au 31 décembre 2015. Ces résultats sont intimement liés à la confiance que vous nous témoignez, et nous vous en sommes reconnaissants. C'est grâce à cette fidélité de la part de nos 53 721 membres que nous pouvons tous profiter des avantages de la coopération et poursuivre notre développement.

### VOLUME D'AFFAIRES SOUS GESTION

Fort de un volume d'affaires sous gestion de 4 665,2 M\$, en hausse de 4,79 % par rapport à 2014, la Caisse est en bonne position dans son marché. Grâce à son appartenance au Mouvement Desjardins et à sa participation dans ses filiales, la Caisse est en mesure d'offrir à ses membres une gamme complète de produits et de services financiers qui répondent à la diversité grandissante de leurs besoins.

### BILAN

L'actif de votre coopérative financière s'établit à 2 367,8 M\$, en hausse de 2,1 % par rapport à 2014. Le passif de la Caisse est de 2 166,2 M\$, affichant une croissance de 2,01 %. Les emprunts de votre Caisse ont augmenté de 1,15 % et se chiffrent maintenant à 668,7 M\$.

Au 31 décembre 2015, l'avoir de votre coopérative a connu une hausse, passant à 201,6 M\$, soit une croissance de 3,12 %. Outre le capital social, l'avoir est constitué, entre autres des excédents à répartir de 11,4 M\$, du cumul des autres éléments du résultat global de 3,4 M\$ et des réserves plus-value et générale de 155,7 M\$. De plus, la réserve de stabilisation est de l'ordre de 7,0 M\$, le montant de la réserve pour ristournes éventuelles représente 8,3 M\$ et votre Caisse a également accumulé 936 k\$ dans le Fonds d'aide au développement du milieu. Les fonds propres de la Caisse sont quant à eux à un niveau conforme en regard de la norme sur la suffisance des fonds propres des caisses, telle qu'établie par la Fédération.

### ÉTAT DU RÉSULTAT

Au cours du dernier exercice, votre Caisse a réalisé des excédents d'exploitation de 16,1 M\$, en hausse de 17,1 % par rapport à l'année précédente. Les revenus d'intérêts totalisent 70,3 M\$, une diminution de 1,61 % par rapport à l'an passé. Les frais d'intérêts ont quant à eux diminué de 6,24 %, pour se situer à 30,9 M\$. La provision réalisée pour les pertes sur prêts a été de 758 000 \$, soit 0,04 % de l'ensemble du portefeuille de prêts consentis à nos membres particuliers et entreprises.

Quant aux autres revenus, ils totalisent 14,1 M\$, en hausse de 1,83 % par rapport à l'année dernière. Les autres frais ont connu une faible croissance dans l'ensemble, soit une variation de 1,04 % pour atteindre 36,6 M\$.

Au terme de l'année 2015, la Caisse a généré des excédents avant ristournes de 23,6 M\$, une hausse de 18,03 % par rapport à l'année précédente. Cette année, nous proposons le versement d'une ristourne de 3,8 M\$. La répartition retenue s'appuie sur l'importance de l'équilibre entre le partage des excédents, la croissance et la capitalisation. C'est en maintenant le juste équilibre entre les règles et les lois du marché financier, d'une part, et les besoins de nos membres, d'autre part, que nous sommes en mesure d'assurer le développement de notre Caisse et sa pérennité.

### FONDS DE PARTICIPATION

	Parts détenues au 31 décembre 2015	Rendement moyen
<b>Fonds provinciaux</b>		
Caisse centrale Desjardins (CCD)	48 505 401 \$	6,84 %
Société de Services des caisses Desjardins (SER)	(995) \$	— %
Desjardins Capital de risque (INV)	542 531 \$	17,91 %
Desjardins Société financière (FINSA)	63 268 473 \$	13,12 %

### ENGAGEMENT DE LA FÉDÉRATION AU BÉNÉFICE DES DÉTENTEURS DE PARTS PERMANENTES

À la demande de l'Autorité des marchés financiers, la Fédération des caisses Desjardins du Québec a garanti en faveur des porteurs de parts permanentes émises par une caisse Desjardins du Québec, le paiement de certaines sommes dans l'éventualité d'un dommage relié au contenu des états financiers annuels combinés audités et du rapport de gestion annuel du Mouvement des caisses Desjardins, mis à leur disposition sur le site Internet [www.sedar.com](http://www.sedar.com). Cet engagement de la Fédération est sujet à certaines conditions. Les détenteurs de parts permanentes peuvent obtenir des détails sur cet engagement en s'adressant à la Caisse.

### UNE EXPERTISE TOUJOURS AVANTAGEUSE

Au-delà de ses résultats, la force de la Caisse repose sur son équipe de 220 employés. Ces personnes, compétentes et dévouées, s'assurent que les services de votre institution financière soient toujours avantageux pour nos membres et en lien avec leurs besoins.

Je tiens également à souligner l'apport précieux des membres dirigeants élus. La proximité de notre coopérative avec ses membres ainsi que son rayonnement est attribuable à leur engagement envers la mission sociale et démocratique de la Caisse. Ensemble, nous coopérons tous à créer une Caisse avantageuse pour tous ses membres et pour le dynamisme de sa collectivité!

**Stéphane Miljours**

Directeur général



# RAPPORT DU CONSEIL DE SURVEILLANCE

Le conseil de surveillance veille à ce que la Caisse s'assure de ses responsabilités en matière d'éthique, de déontologie et de coopération. Il exerce ses fonctions dans un esprit de collaboration avec le conseil d'administration et la direction générale. À cet effet, il peut formuler des recommandations, suggérer des améliorations aux pratiques existantes ou proposer de nouvelles initiatives.

## SURVEILLANCE DES DIMENSIONS ÉTHIQUE ET DÉONTOLOGIQUE

Chaque année, les dirigeants et les employés de la Caisse renouvellent leur engagement à respecter le Code de déontologie Desjardins. Ce code précise les comportements attendus et ceux jugés non acceptables dans le cours normal de leurs activités professionnelles. Sur le plan éthique, le conseil de surveillance s'est assuré que la Caisse, les dirigeants et les employés ont pris en compte les valeurs et les principes du Code pour guider leur conduite, leurs décisions et leurs actions.

Voici le bilan de la surveillance relative à trois règles déontologiques.

1. Aucune situation de conflit d'intérêts n'a été constatée.
2. Les dépôts et les prêts accordés aux personnes intéressées à l'égard de la Caisse ont tous été consentis en conformité avec le Code de déontologie de celle-ci et les règles déontologiques qui s'appliquent. Les prêts qui leur ont été accordés totalisent 52 217,02 \$.
3. La Caisse n'a octroyé aucun contrat à des personnes visées par le Code et leurs personnes liées.

## SURVEILLANCE DE LA DIMENSION COOPÉRATIVE

Sur le plan de la surveillance de la dimension coopérative, les activités du conseil ont porté sur les éléments suivants :

- les activités et les moyens offerts aux membres pour les accompagner dans leur gestion financière;
- le respect des droits et des intérêts des membres, principalement lors de l'accueil des nouveaux membres;
- les stratégies mises en place par la Caisse pour améliorer la satisfaction des membres et répondre à leurs besoins.

Le conseil de surveillance est satisfait des travaux relatifs à ces sujets.

Je profite de l'occasion pour remercier les membres du conseil pour leur engagement, ainsi que la direction générale pour son soutien dans la réalisation de notre mandat.

**Michel Robitaille**

Président du conseil de surveillance



**Desjardins**

**Caisse de Hull-Aylmer**

### SIÈGE SOCIAL

250, boulevard Saint-Joseph  
Gatineau (Québec)  
J8Y 3X6

Téléphone : 819 776-3000  
Télécopieur : 819 776-5328

### CENTRE DE SERVICES D'AYLMER

375, chemin d'Aylmer  
Gatineau (Québec)

### CENTRE DE SERVICES DU PLATEAU

219, boulevard du Plateau  
Gatineau (Québec)

### CENTRE DE SERVICES ÎLE DE HULL

30, rue Victoria  
Gatineau (Québec)

# APPROBATION DU RAPPORT ANNUEL

Nous certifions que le 3<sup>e</sup> rapport annuel de la Caisse Desjardins de Hull-Aylmer répond aux exigences de la *Loi sur les coopératives de services financiers* et qu'il a été dûment approuvé par le conseil d'administration de la Caisse.

**Sylvie St-Pierre Babin**  
Présidente

**Méridée Kirouac**  
Vice-président

