

AU CŒUR DE VOTRE VIE



Desjardins
Caisse de Hull-Aylmer

4^e RAPPORT ANNUEL

MESSAGE DE LA PRÉSIDENTE



C'est avec plaisir que je vous présente, au nom des dirigeants, cette revue de l'année 2016 pour la Caisse Desjardins de Hull-Aylmer.

UN MOUVEMENT AU CŒUR DE LA VIE DE SES MEMBRES

L'année 2016 a été marquante dans l'histoire de Desjardins. Un des événements importants a été l'élection de M. Guy Cormier à titre de président du Mouvement Desjardins. Déjà, le plus jeune président de l'histoire du Mouvement a su mobiliser les employés et les dirigeants autour de ses idées ambitieuses. La principale consiste à aligner notre Mouvement sur sa raison d'être, soit enrichir la vie des personnes et des communautés en contribuant activement et de manière significative à une économie durable.

À titre d'exemple, un nouveau fonds de développement de 100 millions de dollars a été mis en place pour soutenir des projets d'entrepreneuriat, de développement d'affaires ainsi que d'innovation économique et sociale dans les régions. Il s'agira d'un fonds complémentaire aux Fonds d'aide au développement du milieu des Caisses et aux actions de Capital régional et coopératif Desjardins. Pour la région de l'Outaouais, c'est une enveloppe budgétaire de 3,4 M\$ pour les trois prochaines années. Au cours des prochaines semaines, des rencontres de travail sont prévues avec l'ensemble des caisses quant aux critères d'admissibilité pour notre région.

Également, afin d'être encore plus à l'écoute des jeunes, un comité aviseur jeunesse a été mis sur pied à l'échelle du Mouvement. Celui-ci est constitué de membres, de dirigeants élus et d'employés de Desjardins, âgés de 18 à 35 ans. Nous avons également réservé une place privilégiée à la jeunesse lors de la Semaine de la coopération 2016 consacrée à la persévérance scolaire. Ce sont des milliers d'employés de Desjardins qui se sont mobilisés le 20 octobre et qui ont participé à des activités bénévoles pour soutenir cette cause. Pendant cette semaine, votre Caisse a fait valoir le programme Desjardins jeunes au travail – en continu à travers des témoignages publiés sur nos médias sociaux de jeunes participants. Ces jeunes ont bénéficié d'une démarche de développement axée sur la pratique et la qualification dans le but de favoriser un maintien à l'école, un retour aux études ou une intégration sur le marché du travail qui soit durable. Tout cela témoigne de la variété des actions que nous mettons en place afin d'être premiers dans le cœur de nos membres.

UN ÉLAN QUI NOUS INSPIRE

En 2016, notre Caisse a enregistré des excédents d'exploitation de 14,7 M\$. Ces résultats sont un indicateur de la saine gestion des affaires de la Caisse. Cette performance nous encourage à poursuivre nos efforts pour vous offrir des services et des solutions répondant toujours mieux à vos attentes.

Je tiens à remercier nos membres pour ces excellents résultats. Votre fidélité envers votre Caisse demeure notre principal moteur de succès. En effet, une plus grande utilisation des produits et des services de la Caisse entraîne un effet positif direct sur sa rentabilité. Le dynamisme créé par cette loyauté sera non seulement bénéfique pour la Caisse et ses membres, mais aussi pour toute notre collectivité.

La Caisse a justement redistribué 419 525 \$ l'an dernier dans notre collectivité afin d'appuyer des projets stimulants pour notre vitalité sociale et économique. De cette somme, 275 000 \$ proviennent du Fonds d'aide au développement du milieu, une ristourne collective votée par les membres en assemblée. Il s'agit d'une des initiatives nous permettant d'avoir un impact positif sur la vie des personnes et des communautés. À titre illustratif, nous avons soutenu financièrement des projets issus de partenaires du milieu :

- coopérer à la revitalisation des cours d'écoles afin de permettre aux élèves d'avoir un lieu où les jeunes peuvent jouer dans un environnement sécuritaire (écoles Euclide-Lanthier, Tournesols, des Cavaliers);
- soutenir financièrement la Fondation Mathieu-Frontet-Savoie afin qu'elle puisse réaliser sa mission d'accueillir et accompagner les personnes en fin de vie;
- contribuer à la rénovation et à l'achat d'équipements spécialisés pour la Cabane en bois rond grâce à un partenariat avec la Fondation pour les aînés de l'Outaouais;
- collaborer avec la Base de plein air *Air Eau Bois* pour leur projet de rénovation de bâtiments d'hébergement et le renouvellement du volet vacances-familles.

C'est là notre raison d'être et aussi une source de fierté pour nous tous : faire affaire avec votre Caisse, c'est faire une véritable différence. C'est contribuer à changer les choses.

DES PRODUITS ET SERVICES EN AMÉLIORATION CONSTANTE

Notre priorité demeure votre satisfaction quant à la qualité de nos produits et à l'excellence de nos services. Nous continuerons à adopter des approches simples, humaines, modernes et performantes afin de conserver notre place privilégiée dans votre vie financière. Nos approches modernes nous permettent justement d'être plus que jamais accessibles grâce à notre éventail de services virtuels. Les solutions de paiement mobile Desjardins et Apple Pay, le dépôt mobile de chèques et les virements Interac ne sont que quelques-unes des nouveautés mises à votre disposition.

En complément de nos offres virtuelles, certains produits financiers sont proposés en exclusivité sur AccèsD. Du bout des doigts, vous pouvez profiter d'un compte d'épargne à intérêt élevé exempt de frais de service ou encore avoir accès à des produits de placements garantis liés aux marchés. C'est simple et exclusif aux membres de Desjardins.

MESSAGE DE LA PRÉSIDENTE (SUITE)

En tant que membre, vous avez justement un rôle à jouer dans l'évolution de votre Caisse afin de la rendre toujours plus performante. Un des meilleurs moyens pour y parvenir est de nous faire part de vos idées, de vos impressions et de vos commentaires constructifs. C'est ensemble que nous pouvons faire rayonner le caractère profondément humain et distinctif de notre Caisse.

REMERCIEMENTS

Je tiens à remercier de leur collaboration mes collègues dirigeants du conseil d'administration et nos collègues du conseil de surveillance. Je les remercie plus spécifiquement pour leur engagement indéfectible à faire en sorte que la distinction coopérative imprègne la vie de notre Caisse, de s'assurer que les membres soient bien accompagnés et viser leur pleine satisfaction en tout temps.

Je remercie également les gestionnaires ainsi que les employés de la Caisse pour leur engagement de tous les instants. Sous la direction dynamique de M. Stéphane Miljours, leur travail, leurs compétences et leur grande capacité d'adaptation permettent à notre coopérative de répondre toujours plus efficacement à vos besoins. Merci aussi à nos partenaires des filiales du Mouvement Desjardins de nous appuyer dans notre mission de bien vous servir. C'est par la mise en commun de nos forces que nous pouvons vous faire bénéficier d'une gamme de produits et services financiers complets et concurrentiels.

Enfin, de manière encore plus marquée, merci à nos 53 696 membres pour la confiance qu'ils nous témoignent. Nous continuerons à déployer tous les efforts requis non seulement pour la maintenir mais également pour l'intensifier.

Sylvie St-Pierre-Babin

Présidente du conseil d'administration



MESSAGE DU DIRECTEUR GÉNÉRAL

Votre Caisse a poursuivi en 2016 sa mission de bien répondre à l'ensemble de vos besoins financiers en vous offrant l'accessibilité à une gamme complète de produits et de services sur le marché.

Offrir une expérience d'affaires de qualité à nos membres demeure l'un de nos principaux objectifs pour l'année en cours. En plus de veiller à toujours bien vous servir, votre Caisse et le Mouvement Desjardins continueront de développer des outils financiers et de nouveaux avantages exclusifs pour les membres. Aucun effort n'est ménagé pour que Desjardins soit votre institution financière par excellence.

Voici les résultats financiers de la Caisse Desjardins de Hull-Aylmer et de la quote-part du revenu des activités dans les filiales du Mouvement Desjardins, au 31 décembre 2016.

Ces résultats sont directement liés à la confiance que vous nous témoignez et nous vous en sommes reconnaissants. C'est grâce à cette fidélité de la part de nos membres que nous pouvons tous bénéficier de la force de la coopération et soutenir notre développement des affaires.

VOLUME D'AFFAIRES SOUS GESTION

Forte d'un volume d'affaires sous gestion de 4,9 G\$, en hausse de 4,9 % par rapport à 2015, la Caisse est en bonne position dans son marché. Par son appartenance au Mouvement Desjardins et sa participation dans ses filiales, la Caisse a accès à une grande variété de produits et de services financiers en mesure de répondre à la diversité grandissante des besoins de ses membres.

COMMENTAIRES SUR LE RAPPORT FINANCIER

Ces commentaires sont un aperçu du rapport financier disponible sur demande et sur le site Internet de la Caisse. De plus, les états financiers combinés des Caisses Desjardins du Québec sont rendus publics sur le site www.desjardins.com.

BILAN

Évolution des éléments du bilan (M\$)

	2016	2015	Variation (%)
Actif	2 457	2 368	3,76
Passif	2 235	2 166	3,18
Avoir	222	202	9,98

L'actif de votre coopérative financière s'établit à 2 457 M\$, une hausse de 3,76 % par rapport à l'an passé. Les prêts aux particuliers et aux entreprises s'établissent à 2 197 M\$, en augmentation de 3,84 %.

Le passif de la Caisse est de 2 235 M\$, affichant une croissance de 3,18 %. Les dépôts totalisent désormais 1 518,9 M\$, une variation à la hausse de 3,91 %, tandis que les emprunts ont augmenté de 2,64 % et se chiffrent maintenant à 686,4 M\$.

Toujours au 31 décembre 2016, l'avoir de votre coopérative a connu une bonne hausse, passant à 221,7 M\$, soit une croissance de 9,98 %. L'avoir est constitué du capital social qui se chiffre désormais à 10,9 M\$, des excédents à répartir de 15,2 M\$, du cumul des autres éléments du résultat global qui est de 5,1 M\$ et finalement des réserves de 190,5 M\$, dont le montant de la réserve pour ristournes éventuelles qui représente 8,3 M\$. Votre Caisse a également accumulé 1,2 M\$ dans le Fonds d'aide au développement du milieu.

Les fonds propres de la Caisse sont, quant à eux, à un niveau conforme en ce qui a trait à la norme sur la suffisance des fonds propres des Caisses, telle qu'établie par la Fédération. Voici les ratios de la Caisse :

RATIOS DES FONDS PROPRES	31 décembre 2016	31 décembre 2015	Normes minimales
Fonds propres de catégorie 1A versus ses actifs à risque	13,28 %	14,07 %	11,0 %
Fonds propres de catégorie 1 versus ses actifs d'expansion	5,10 %	5,83 %	3,5 %

MESSAGE DU DIRECTEUR GÉNÉRAL (SUITE)

ÉTAT DU RÉSULTAT

Au cours du dernier exercice, votre Caisse a réalisé des excédents d'exploitation de 14,7 M\$, en baisse de 8,96 % par rapport à l'année précédente.

Évolution des éléments de l'état du résultat (k\$)

	2016	2015	Variation (%)
Revenu d'intérêts	67 399	70 251	(4,06)
Frais d'intérêts	28 649	30 932	(7,38)
Revenu net d'intérêts	38 750	39 319	(1,45)
Autres revenus	14 477	14 067	2,91
Dotation à la provision pour pertes sur créances	1 841	758	142,88
Frais autres que d'intérêts	36 689	36 484	0,56
Excédents d'exploitation	14 697	16 144	(8,96)

Le revenu d'intérêts totalise 67,4 M\$, une diminution de 4,06 % par rapport à l'an passé. Les frais d'intérêts ont, quant à eux, diminué de 7,38 %, pour se situer à 28,6 M\$. Les pertes sur créances ont été de 1,8 M\$, soit 0,08 % de l'ensemble du portefeuille de prêts consentis à nos membres particuliers et entreprises.

Quant aux autres revenus, provenant en majeure partie de la distribution de produits et services des composantes de Desjardins, ils totalisent 14,5 M\$, en hausse de 2,91 % par rapport à l'année dernière.

Les frais autres que d'intérêts ont connu une hausse dans l'ensemble, soit une variation de 0,56 % pour atteindre 36,7 M\$.

Cette année, nous proposons le versement d'une ristourne de 3 000 000 \$. La répartition retenue s'appuie sur l'importance de l'équilibre entre la distribution des excédents, la croissance et la capitalisation. Votre Caisse, comme le Mouvement Desjardins dans son ensemble, doit assurer une forte capitalisation. C'est en assurant le juste équilibre entre les règles, les lois du marché financier et les besoins de nos membres que nous sommes en mesure d'assurer le développement de notre Caisse et sa pérennité.

DES OUTILS ET DES PRODUITS MODERNES

Vous êtes de plus en plus nombreux à faire usage des applications de Desjardins qui sont disponibles sur vos appareils mobiles. Vous pouvez payer vos factures, transférer des fonds ou investir dans des produits financiers exclusifs, 24 heures sur 24, 7 jours sur 7. Votre autonomie financière est intimement liée aux outils que nous mettons à votre disposition. Notre pérennité et notre pertinence demeurent, quant à elles, indissociables de notre capacité de créer des outils performants et adaptés à vos besoins.

À cet effet, au cours des prochaines années, de nouveaux guichets automatiques viendront remplacer ceux actuellement en place, dont la technologie est devenue désuète. Les nouveaux modèles offriront les commodités nécessaires à vos transactions, le tout assurant une expérience simple et rapide. La Caisse aura ainsi la possibilité d'analyser les besoins en termes de services automatisés afin de se positionner en fonction des habitudes financières de ses membres.

UNE ÉQUIPE QUI VOUS EST DÉVOUÉE

C'est une équipe de 200 employés qui est présente pour vous appuyer dans l'atteinte de vos objectifs financiers et dans la réalisation de vos projets. Je suis reconnaissant de son engagement et de sa mobilisation, qui sont au cœur de la qualité de nos services. C'est aussi grâce à eux que le Mouvement Desjardins continue de s'illustrer parmi les meilleurs employeurs canadiens. Cette reconnaissance positionne Desjardins en tant qu'employeur proche et engagé envers ses employés.

Je tiens aussi à souligner l'apport des membres dirigeants élus. Leur dévouement pour la Caisse et pour la communauté nous permet de faire rayonner notre caractère coopératif unique.

C'est en travaillant tous ensemble que nous créons une institution plus solide et une collectivité plus dynamique!

Stéphane Miljours
Directeur général



AU CŒUR DE VOTRE VIE

ENGAGEMENT DE LA FÉDÉRATION AU BÉNÉFICE DES DÉTENTEURS DE PARTS PERMANENTES

À la demande de l'Autorité des marchés financiers, la Fédération des Caisses Desjardins du Québec a garanti en faveur des porteurs de parts permanentes émises par une Caisse Desjardins du Québec, le paiement de certaines sommes dans l'éventualité d'un dommage relié au contenu des états financiers annuels combinés audités et du rapport de gestion annuel du Mouvement des Caisses Desjardins, mis à leur disposition sur le site www.sedar.com. Cet engagement de la Fédération est sujet à certaines conditions. Les détenteurs de parts permanentes peuvent obtenir des détails sur cet engagement en s'adressant à la Caisse.

De plus, les états financiers combinés des Caisses Desjardins du Québec sont rendus publics sur le site www.desjardins.com.

INFORMATIONS SUPPLÉMENTAIRES AU RAPPORT ANNUEL



SOMMAIRE DU PORTEFEUILLE DE PRÊTS

Au 31 décembre 2016, la Caisse continuait de présenter un portefeuille de prêts de grande qualité. En effet, les prêts bruts en souffrance, mais non douteux ainsi que les prêts douteux bruts ne représentaient respectivement que 1,61 % et 0,43 % du solde brut des prêts.

Le tableau suivant présente la répartition des prêts par catégories d'emprunteur avec les proportions des prêts bruts en souffrance, mais non douteux, de prêts douteux bruts ainsi que les provisions individuelles et collectives afférentes.*

SOMMAIRE DU PORTEFEUILLE DE PRÊTS (EN MILLIERS DE DOLLARS CANADIENS)	Solde brut des prêts	Prêts bruts en souffrance mais non douteux	Prêts douteux bruts	Provisions individuelles	Provisions collectives	Prêts nets au 31 décembre	
						2016	2015
PARTICULIERS							
Habitation	1 215 803 \$						
Consommation et autres	315 271						
Sous-total	1 531 074 \$	28 688 \$	2 825 \$	167 \$	847 \$	1 530 060 \$	1 490 848 \$
ENTREPRISES							
Commerciales et industrielles	638 384 \$						
Agricoles, forestières et pêcheries	14 439						
Administration et institutions publiques	13 337						
Sous-total	666 160 \$	6 752 \$	6 601 \$	1 716 \$	1 299 \$	663 145 \$	621 430 \$
TOTAL	2 197 234 \$	35 440 \$	9 426 \$	1 883 \$	2 146 \$	2 193 205 \$	2 112 278 \$

* Se référer à la note 2 des états financiers combinés des Caisses Desjardins du Québec disponibles sur le site www.desjardins.com pour obtenir de l'information additionnelle sur le mode de présentation et les principales méthodes comptables.

SOMMAIRE DU PORTEFEUILLE DE DÉPÔTS

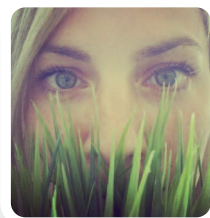
Au 31 décembre 2016, les dépôts des membres à la Caisse s'élevaient à 1 518,9 M\$, en hausse de 57,2 M\$ ou de 3,91 % depuis la fin de l'année précédente. Soulignons que la principale source de financement de la Caisse pour assurer son expansion provient des dépôts des particuliers. Ils représentaient 72,5 % du total des dépôts au 31 décembre 2016.

Le tableau ci-dessous présente la répartition des dépôts par catégories de déposant avec les proportions selon le type d'épargne.*

SOMMAIRE DU PORTEFEUILLE DE DÉPÔTS (EN MILLIERS DE DOLLARS CANADIENS)	Épargne opérations	Comptes à plage de taux	Épargne stable	Épargne à terme	Épargne régimes enregistrés	Total au 31 décembre	
						2016	2015
Particuliers	145 839 \$	98 483 \$	125 973 \$	284 097 \$	446 441 \$	1 100 833 \$	1 054 698 \$
Entreprises	138 562	15 267	67 882	140 252	—	361 963	341 386
Secteur public et autres	36 175	43	10 218	9 653	32	56 121	65 651
TOTAL	320 576 \$	113 793 \$	204 073 \$	434 002 \$	446 473 \$	1 518 917 \$	1 461 735 \$

* Se référer à la note 2 des états financiers combinés des Caisses Desjardins du Québec disponibles sur le site www.desjardins.com pour obtenir de l'information additionnelle sur le mode de présentation et les principales méthodes comptables.

FONDS DE PARTICIPATION



Les placements que les Caisses détiennent dans les fonds de participation permettent à la Fédération des Caisses Desjardins du Québec de coordonner les investissements dans les filiales du Mouvement Desjardins et les investissements régionaux.

Le tableau ci-après présente, pour la Caisse, sa participation dans chacun des fonds de participation ainsi que le rendement réalisé sur ce placement en fin d'exercice.

FONDS PROVINCIAUX	Parts détenues au 31 décembre 2016	Rendement moyen
Caisse centrale Desjardins (CCD)	45 756 606 \$	9,04 %
Société de Services des Caisses Desjardins (SER)	(995) \$	— %
Desjardins Capital de risque (INV)	547 995 \$	16,93 %
Desjardins Holding financier (FIN5A)	76 920 917 \$	11,59 %



RAPPORT DU CONSEIL DE SURVEILLANCE

Le conseil de surveillance veille à ce que la Caisse s'assure de ses responsabilités en matière d'éthique, de déontologie et de coopération.

SURVEILLANCE DES DIMENSIONS ÉTHIQUE ET DÉONTOLOGIQUE

Chaque année, les dirigeants et les employés de la Caisse renouvellent leur engagement à respecter le Code de déontologie Desjardins. Ce code précise les comportements attendus et ceux jugés non acceptables.

Sur le plan éthique, le conseil de surveillance s'est assuré que la Caisse, les dirigeants et les employés ont pris en compte les valeurs de Desjardins pour guider leur conduite.

Voici le bilan de la surveillance relative à trois règles déontologiques pour la dernière année.

- Aucune situation de conflit d'intérêts n'a été constatée.
- Les dépôts et les prêts accordés aux personnes intéressées à l'égard de la Caisse, soit les dirigeants et le directeur général de la Caisse, les dirigeants de la Fédération des Caisses Desjardins du Québec et leurs personnes liées, ont tous été consentis en conformité avec les règles déontologiques qui s'appliquent. Les prêts qui leur ont été accordés totalisent 217 400 \$.
- La Caisse et ses centres n'ont octroyé aucun contrat de fourniture de biens et de services à des personnes visées par le Code, soit les personnes intéressées, les employés de la Caisse, les gestionnaires des centres et leurs personnes liées.

SURVEILLANCE DE LA DIMENSION COOPÉRATIVE

Sur le plan de la dimension coopérative, le conseil de surveillance doit notamment s'assurer de l'intégration des valeurs de Desjardins dans les pratiques commerciales et les pratiques de gestion de la Caisse. Il doit également veiller à ce que la Caisse contribue au développement de son milieu et à l'éducation économique et financière des membres. Enfin, le conseil s'assure que les membres soient informés sur les sujets d'importance pour eux.

Ainsi, au cours de la dernière année, les activités du conseil ont porté sur les éléments suivants :

- la participation des membres à la vie associative, notamment les mécanismes mis en place par la Caisse pour informer, écouter et consulter ses membres;
- les activités et les moyens offerts aux membres pour les accompagner dans leur gestion financière;
- les stratégies mises en place par la Caisse pour améliorer la satisfaction des membres et répondre à leurs besoins;
- le soutien de la Caisse au développement du milieu, notamment par l'utilisation du Fonds d'aide au développement du milieu, et l'octroi de dons et commandites;
- la collaboration de la Caisse avec les autres types de coopératives.

Le conseil de surveillance est satisfait des travaux réalisés au cours de la dernière année.

Je profite de l'occasion pour remercier les membres du conseil pour leur contribution ainsi que la direction générale pour son soutien dans la réalisation de notre mandat.

Michel Robitaille

Président du conseil de surveillance



LES DIRIGEANTS

CONSEIL D'ADMINISTRATION

SYLVIE ST-PIERRE BABIN*
Présidente

MÉRILLE KIROUAC*
Vice-président

RAPHAËL DÉRY
Secrétaire

MATHIEU COUTU
Administrateur

DENIS GENEST*
Administrateur

FRANÇOIS LACERTE-GAGNON
Administrateur

CLAUDINE LALONDE
Administratrice

GUILLAUME MORIN
Administrateur

EMMANUELLE PEDNEAUD
JOBIN
Administratrice

MANUEL PENAGOS
Administrateur

VINCENT ROY
Administrateur

GABRIEL SAUCIER
Jeune dirigeant de la relève

MARCEL VACHON*
Administrateur

* Dirigeants sortants et rééligibles

CONSEIL DE SURVEILLANCE

MICHEL ROBITAILLE
Président

JACQUES P. LAMADELEINE*
Secrétaire

LILIANE MOREAU
Conseillère

JEAN-CLAUDE NGUYEN-TRAN
Conseiller

ALAIN TANGUAY
Conseiller

CHANELLE MONAST
Jeune dirigeante de la relève



FAITS SAILLANTS

LA CAISSE DESJARDINS
DE HULL-AYLMER, C'EST :

53 696 MEMBRES

17 DIRIGEANTS ÉLUS

2 JEUNES DIRIGEANTS DE LA RELÈVE

200 EMPLOYÉS

4,9 G\$
DE VOLUME D'AFFAIRES

419 525 \$ DISTRIBUÉS
DANS NOTRE COMMUNAUTÉ



Desjardins
Caisse de Hull-Aylmer

SIÈGE SOCIAL

250, boulevard St-Joseph
Gatineau (Québec)
J8Y 3X6

Téléphone : 819 776-3000
Télécopieur : 819 776-5328

CENTRE DE SERVICES AYLMER

375, chemin d'Aylmer, unité 1
Gatineau (Québec)

CENTRE DE SERVICES DU PLATEAU

219, boulevard du Plateau
Gatineau (Québec)

CENTRE DE SERVICES ÎLE DE HULL

30, rue Victoria, bureau 100
Gatineau (Québec)

desjardinshullaylmer.com



APPROBATION DU RAPPORT ANNUEL

Nous certifions que le 4^e rapport annuel de la Caisse Desjardins de Hull-Aylmer répond aux exigences de la *Loi sur les coopératives de services financiers* et qu'il a été dûment approuvé par le conseil d'administration de la Caisse.

Sylvie St-Pierre Babin
Présidente

Méridée Kirouac
Vice-président